

# Les Amis du Musée Condé Château de Chantilly

## LA LETTRE

*Œuvrons ensemble pour préserver un patrimoine que nous serons fiers de transmettre aux générations futures.*

### Sommaire

Hommage  
au Président Claude Charpentier

Souscription pour la restauration  
de la chapelle Saint-Paul

Nos adhérents

Restaurations

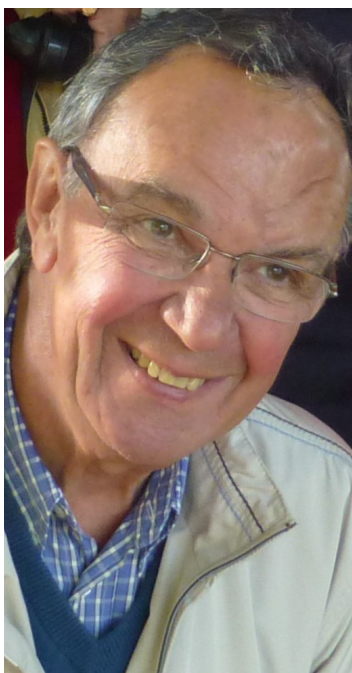
Acquisitions

Activités culturelles

Un nouveau partenaire

Les expositions

### HOMMAGE AU PRÉSIDENT CLAUDE CHARPENTIER



Disparu le 12 août 2025 à 89 ans, Claude Charpentier était un homme d'engagement au service de la Ville et du patrimoine, un homme solide au fort caractère. Il a été 45 ans Ami du Musée Condé, 17 ans vice-président et 11 ans président de notre association. Ami du Musée Condé depuis 1980, Claude Charpentier avait été élu administrateur en mars 1996, puis en décembre 1997 vice-président, secondant le président Roger Béchet dès son élection pour les finances et la gestion, puis lui succédant en 2014. En 28 ans de collaboration, nous avons pu apprécier ses qualités. D'une grande rigueur morale, consacrant son temps sans compter à l'association, agissant toujours avec compétence et autorité, Claude Charpentier a su faire évoluer l'association vers un fonctionnement moderne, mais reposant toujours sur le bénévolat. Il a dirigé les réunions hebdomadaires du bureau de l'association jusqu'à son départ en vacances en juillet. Nous avions encore tant de nouveaux projets pour la rentrée...

Sous sa présidence, les Amis du Musée Condé se sont engagés dans de grands chantiers de restauration : Galerie de Peinture (2013-2015), collections des appartements privés du duc d'Aumale (2016-2017, action récompensée en 2018 par un prix du mécénat décerné aux Amis par le ministère de la Culture), peintures et objets d'art de la Tribune (2018-2019), appartement de l'Aide de Camp (2020), sculptures du parc du château, et enfin chantier de l'aile du Logis, en phase d'achèvement. Les Amis se sont alors développés jusqu'à atteindre plus de 3 400 membres et apporter un soutien financier inédit aux restaurations et aux acquisitions du musée Condé.

Avec le soutien du conseil d'administration, nous allons bien sûr poursuivre son action à sa mémoire. Son énergie, ses compétences et son sourire vont nous manquer.

Nicole Garnier, Présidente des Amis du Musée Condé

## SOUSCRIPTION POUR LA RESTAURATION DE LA CHAPELLE SAINT-PAUL



Cet édifice religieux situé dans le parc du château de Chantilly derrière le château d'Enghien est l'une des sept chapelles érigées vers 1535 par Pierre Chambiges pour le Connétable Anne de Montmorency (1493-1567). Afin d'éviter à son épouse Madeleine de Savoie le pèlerinage de Rome, il fit élever sur son domaine sept chapelles portant les noms des basiliques majeures de la Ville éternelle et

obtint du pape une bulle conférant indulgence plénière aux pèlerins qui s'y rendaient. Deux ont disparu, mais nous conservons Saint-Jean, déplacé près du Hameau, Sainte-Croix sur la Pelouse au bord du champ de courses, Saint-Laurent à la Fondation Condé, et Saint-Pierre à Vineuil, déplacé et reconstruit au XVIII<sup>e</sup> siècle, bombardé en 1944 et restauré.

Classée Monument Historique, la chapelle Saint-Paul conserve un décor sculpté de style gothique, des vestiges de décors peints, des portes anciennes et un sol dallé par le duc d'Aumale à l'instar de la chapelle Saint-Louis au château. Malheureusement une chute d'arbre due à une récente tempête a endommagé la couverture, recouverte de bâches depuis lors. L'Architecte en Chef des Monuments Historiques Rémi Fromont a prévu une restauration complète de ce petit monument : consolidation des sculptures et

des décors peints, restauration de la charpente, réfection de la couverture en ardoises et des ouvrages en plomb, révision des portes, de la voûte lambrissée, des vitraux et de la serrurerie, le tout estimé en juillet 2025 à 275 000 € TTC. Cette somme pourrait être réduite par une prise en charge du sinistre (chute d'un arbre sur la toiture) par les assurances. Une expertise est en cours. Des pistes d'économie sont à explorer :

- mécénat de compétence (sciage des bois de charpente par la scierie Dupriez de Vineuil-Saint-Firmin) ;
- fourniture du bois de charpente et des pierres par le Domaine de Chantilly : élément très « vendeur » d'un point de vue communication.

Calendrier : la maîtrise d'œuvre prépare la rédaction d'un avant-projet à l'automne 2025 pour un début de travaux en septembre 2026. Les travaux devront être achevés pour l'inauguration de l'exposition sur Anne de Montmorency début juin 2027 au Jeu de Paume du château de Chantilly et au musée national de la Renaissance au château d'Écouen. Le catalogue commun sera réalisé avec le concours des meilleurs spécialistes de la Renaissance sous la direction de Thierry Crépin-Leblond et de Mathieu Deldicque, directeurs des deux musées.

Saisi d'une demande de soutien financier le 2 juillet 2025 par la conservation et le château de Chantilly, notre Président Claude Charpentier avait souhaité engager les Amis du Musée Condé sur ce chantier sous réserve de l'accord du conseil d'administration. Nous proposons aujourd'hui de dédier cette restauration à sa mémoire.

Pour plus d'informations, n'hésitez pas à consulter le document édité par la ville de Chantilly : <https://share.google/ILEPIYHS7SsEV5xi8>

## NOS ADHÉRENTS

Au 30 septembre 2025, nous nous réjouissons de constater une forte augmentation de 5,7 % du nombre d'adhérents à jour de cotisation : 3 400 membres, avec une augmentation significative du nombre de nouveaux adhérents sans aucun doute due au succès de l'exposition *Les Très Riches Heures du duc de Berry*, Mathieu Deldicque ayant obtenu la gra-

tuité de l'entrée pour tous nos adhérents ainsi que pour les invités des bienfaiteurs. Un adhérent sur deux nous rejoint attiré par le « bouche à oreille » : merci donc, chers Adhérents, de nous aider à recruter de nouveaux Amis !

(<https://www.amismuseecondeschantilly.com/rejoignez-nous>)

N'oubliez pas, téléchargez ou enregistrez les billets gratuits de vos enfants ou accompagnateurs en vous rendant sur le site : <https://billetterie.chateaudeschantilly.fr/fr-FR/produits>, onglet : **Billet 1 jour daté – Gratuit**

## ACQUISITIONS



- Deux études de Jean-Léon Gérôme (1824-1904) acquises à l'hôtel Drouot chez M<sup>o</sup> Ader le 7/11/2025. Ces dessins au crayon noir sont préparatoires au célèbre tableau de 1857 *Le Duel après le bal masqué* acheté par le duc d'Aumale alors en exil après le Salon de 1857. L'attitude du Pierrot est celle de la version finale, en revanche celle de son adversaire est un peu différente.

après le Salon de 1857. L'attitude du Pierrot est celle de la version finale, en revanche celle de son adversaire est un peu différente.

- *Vue du Petit Château avant la reconstruction de Chantilly en 1875*, photographie de Claudius Couton (1837-1927). Prise vers 1872, elle montre le Petit Château avec ses deux ponts de pierre aujourd'hui supprimés.

- Un album anonyme de 25 photographies de Chantilly et des environs provenant de la vente à l'hôtel Drouot en 2000 des biens d'Henri d'Orléans, comte de Paris (1908-1999). Il montre l'intérieur et l'extérieur du château de Chantilly après sa reconstruction par l'architecte Honoré Daumet pour le duc d'Aumale entre 1882 et 1886.

- *Lettre de Henri de Montmorency à Charles de L'Aubépine*, à propos de sa fille Charlotte-Marguerite de Montmorency, 28 mai 1610.

- *Lettre de Gustave Macon à Georges Rivollet* demandant à consulter les *Très Riches Heures*, 19 juillet 1911.

Pour en savoir plus, consultez les actualités sur notre site, onglet ACQUISITIONS : <https://www.amismuseecondeschantilly.com/notre-actualite#acquisitions>



## RESTAURATIONS

### Nos grands chantiers de restaurations en 2025-2026

Rappelons les grands axes de nos actions en 2025 comme premier mécène du musée Condé dans le cadre d'une enveloppe de 350 000 € :

- achèvement de la restauration des salles du Logis (éclairage des galeries, mise en lumière de certains tableaux et cadres, restauration des collections) ;
- poursuite de la restauration des sculptures du parc ;
- restauration des tableaux présentés en 2026 dans l'exposition *Caroline Murat, reine de Naples* ;
- lancement du chantier de restauration des trois vitrines de la salle des Gardes (nouvelle tapisserie, socles, restaurations multi-spécialités) : velours des vitrines (5 511 € HT + 13 227 € TTC), étude de la restauration des armes et objets métalliques (4 492 € TTC), élaboration du cahier des charges pour la conservation-restauration des textiles exposés dans les vitrines (1 741 € TTC).

### Restaurations achevées dans le cadre du chantier du Logis

- École française du XVIII<sup>e</sup> siècle, *Jeanne d'Albret* (4 302 € TTC), exposé Cabinet des Clouet.
- Aved ou Aubry, *Portrait d'homme en habit gris* (4 008 € TTC + cadre 2 262 € TTC), exposé Salle Caroline.
- Florent de La Mare-Richart, *Groupe d'enfants symbolisant l'Été*, 1697 (7 591 € TTC), commande du prince de Condé en 1694, exposé Grande Galerie du Logis, restauré en partie par une mécène à hauteur de 5 000 €.



Avant restauration

- École française du XVIII<sup>e</sup> siècle d'après J. Rigaud, *Vue du château de Chantilly* (14 928 € TTC), exposé Grande Galerie du Logis.



Avant restauration



Après restauration

- Ary Scheffer, *Ferdinand-Philippe d'Orléans au siège d'Anvers* (3 552 € TTC), exposé Grande Galerie du Logis, restauré par une mécène dans le cadre de l'IFI.



### Restaurations achevées des sculptures du parc

- 4 sphinges de la terrasse du Connétable en mai-juin 2025 (4 476 € TTC x 4).
- 2 vases rhytons de la cour d'honneur (escalier du vase de bronze) en mai (7 996 € TTC x 2).



- 2 groupes des Chiens par Cain (entrée du château) en juillet (3 600 € TTC).
- 4 lampadaires de la rampe menant à la terrasse du Connétable en août (19 814 € TTC)

### Autres restaurations achevées

#### En vue de l'exposition « Caroline Murat » en 2026

- Jacob Philipp Hackert, *Le roi Ferdinand I<sup>er</sup> chassant le sanglier à Carditello*, 1783 (6 528 € TTC) + cadre (2 418 € TTC), exposé dans l'Antichambre.



Avant restauration



Après restauration

#### Divers

- 4 paires de chenets de la Chambre de M. le Prince, du Cabinet d'angle, de la Grande Singerie et de la Galerie des Batailles (7 396 € TTC).
- 3 torchères en bois polychrome de la Galerie des Cerfs (12 636 € TTC).



### Les restaurations en cours ou engagées en 2025-2026

#### Restauration des collections exposées en 2026 dans l'exposition « Caroline Murat »

- Simon-Joseph Denis, *Panorama de Naples*, 1808 : tableau (27 648 € TTC) + cadre (6 786 € TTC) : c'est le plus grand tableau du château... (H. 2,56 x 3,75 m.) : restauration du 3 novembre 2025 à janvier 2026, avec le soutien d'Alice Goldet.



Pour en savoir plus, consulter les actualités sur notre site, onglet **RESTAURATIONS** :

<https://www.amismuseecondetchantilly.com/notre-actualite#restaurations>

- Salvatore Fergola, *Départ en bateau de la duchesse d'Aumale dans le golfe de Gênes* : tableau (1 938 € TTC) + cadre (1 014 € TTC).



- Louis-Nicolas Lemasle, *Le marquis de Saint-Clair* : tableau (8 740 € TTC) + cadre (2 418 € TTC).

- Louis-Nicolas Lemasle, *Intérieur d'église (Tombeau de Sannazar à Naples)* : tableau (4 653 € TTC) + cadre (1 326 € TTC).



- Johann Peter Krafft, *La princesse de Salerne âgée de 17 ans* : tableau (5 277 € TTC) + cadre (2 262 € TTC) avec le soutien d'une mécène récurrente.

- Cinq antiques de la collection Caroline Murat, Galerie de Peinture et Cabinet des Antiques.



#### Autres restaurations

- Éclairage du Cabinet des Gemmes en vue de l'exposition sur le Diamant rose.
- Éclairage du Logis par MDO Lumière : vestibule du Logis (10 232 € TTC), Galerie du Logis (16 449 € TTC), Petite Galerie du Logis (16 282 € TTC).
- Restauration d'un des deux *Lions* du rond-point des Lions à l'entrée du Domaine de Chantilly, le second étant pris en charge par la Ville de Chantilly.

Pour en savoir plus, consulter les actualités sur notre site, onglet **RESTAURATIONS** :

<https://www.amismuseecondetchantilly.com/notre-actualite#restaurations>

## MÉCÉNATS

Plusieurs restaurations viennent d'être prises en charge cet automne par nos adhérents ou administrateurs : remercions-les pour leur action aussi discrète que régulière :

- Un administrateur et mécène récurrent a pris en charge le tableau de Claude-Edouard Lambert, *Vue du pont de Neuilly* : tableau (3 831 € HT) + cadre (1 950 € HT), soit 5 781,60 €.



Avant restauration

- Attirée par les manuscrits anciens, une autre administratrice et mécène habituelle a financé en 2025, dans le cadre d'un cadeau d'anniversaire, la restauration de deux manuscrits de la bibliothèque du musée Condé, *Le roman de Tristan* (Ms. 645 et 647).

**Pensez aux Amis ! Chaque année vous pouvez faire bénéficier les collections du musée Condé de votre Impôt sur la Fortune Immobilière (IFI) : adressez-vous à nous en toute discrétion, nous sommes à votre disposition. Merci d'avance !**



Après restauration

## ACTIVITÉS CULTURELLES À VENIR (début 2026)

- **Samedi 8 janvier** : Les sculptures intérieures du château de Chantilly, avec Ulysse Jardat, conservateur du patrimoine au musée Condé.
- **Mercredi 14 janvier** : Exposition Georges de La Tour au musée Jacquemart-André Paris, présentée par Pierre Curie, conservateur général du patrimoine.
- **Samedi 24 janvier** : L'hôtel de la Païva sur les Champs-Élysées, présenté par Anne-Sophie Brisset (Accademia Incamminati).
- **Mardi 3 février** : Exposition "Les Trésors restaurés, hommage aux mécènes bibliophiles", présentée par Marie-Pierre Dion, conservateur général des bibliothèques au musée Condé.

- **Jeudi 5 février** : Les musées de Creil : la maison Gallé-Juillet et la maison de la Faïence, avec Marion Kalt, directrice du service patrimoine de la ville de Creil.
- **Jeudi 12 février** : Les collections du musée d'Art et d'Archéologie de Senlis, présentées par sa directrice, Alice Tourneroche.
- **Jeudis 26 février et 26 mars** : Les réserves du musée Condé, exceptionnellement présentées aux Amis du Musée Condé par Mathieu Deldicque, conservateur en chef du patrimoine, directeur du musée Condé.
- **Jeudi 19 mars** : Exposition "L'Italie du XVII<sup>e</sup> siècle dans les collections graphiques du musée Condé", présentée par Ulysse Jardat, conservateur du patrimoine au musée Condé.

Pour en savoir plus, consulter les actualités sur notre site:

<https://www.amismuseecondetchantilly.com/activites>



## PARTENARIATS

Un nouveau partenaire nous a rejoint en octobre 2025, la **Société Historique de Gouvieux**, qui nous informera désormais de ses

activités culturelles. Bienvenue à Frédéric Gondron et à ses adhérents !

## ACTUALITÉS DU DOMAINE

**Viviane Olivo**, chargée du mécénat et des relations institutionnelles, vient de prendre ses fonctions et est désormais notre interlocutrice pour le mécénat, toujours bien sûr avec l'aide de Charlotte Floquet. Viviane Olivo a travaillé pour de nombreuses institutions à Lille, dont le Crédit Agricole du Nord-Pas-de-Calais.

**Rafaëlle Coudrais-Duhamel**, responsable du service des publics.

**Adeline Foulon**, assistante de conservation au musée Condé.

Nous leur souhaitons la bienvenue à toutes trois.

## LES EXPOSITIONS DE L'ANNÉE 2026 AU MUSÉE CONDÉ (sous réserve)

### • LIVRES D'OR. TRÉSORS DU CABINET DES LIVRES

Du 15 octobre au 4 janvier 2026

Cabinet des Livres



Un important chantier de remise en état des reliures à décor doré du Cabinet des Livres est en cours. C'est l'occasion d'explorer les décors qui donnent un incomparable éclat à la bibliothèque princière du duc d'Aumale. L'utilisation de la feuille d'or prend son essor dans les livres avec l'apparition du codex – assemblage de feuilles pliées – et avec l'adoption du christianisme comme religion impériale officielle, ce qui favorise les arts somptuaires du livre à partir du IV<sup>e</sup> siècle. Des trésors d'église aux trésors royaux et princiers, puis aux livres de prestige, l'exposition propose une sélection de livres d'exception du Moyen Âge au XIX<sup>e</sup> siècle. L'attention porte sur la qualité des décors, mais aussi sur les métaux utilisés et les techniques mises en œuvre dans la reliure, l'enluminure, l'écriture.

### • DE MONACO À CHANTILLY, UNE PRINCESSE DES LUMIÈRES EN QUÊTE DE LIBERTÉ

18 octobre 2025 au 4 janvier 2026

Cabinet d'arts graphiques Prince Ayn Agha Khan

Héritière d'une des plus hautes familles de l'aristocratie génoise, la princesse de Monaco Marie-Catherine de Brignole-Sale (1738-1813), séparée de corps et de biens de son époux le prince Honoré III de Monaco, partage la vie du prince Louis-Joseph de Bourbon-Condé (1736-1818) et devient princesse de Condé en 1808.



Cette exposition, coorganisée par le musée Condé et le service des Archives et de la Bibliothèque du Palais Princier de Monaco, vise à redonner sa place à cette grande mécène dont la personnalité politique comme artistique a sombré dans l'oubli.

### • LES GIOTTO DU MUSÉE JACQUEMART-ANDRÉ DU DOMAINE DE CHAALIS

À partir du 24 janvier 2026

Présentation au Cabinet du Giotto



Le Domaine de Chaalis fermant ses portes pour travaux confie au musée Condé deux de ses plus prestigieux Primitifs italiens.

### • SEPT ANS DE RESTAURATION : HOMMAGE AUX MECÈNES

Du 28 janvier au 14 juin 2026

Cabinet des Livres

### • SEICENTO IN CARTA. L'ITALIE DU XVII<sup>e</sup> SIÈCLE DANS LES COLLECTIONS GRAPHIQUES DU MUSÉE CONDÉ

Du 7 mars au 14 juin 2026

Cabinet d'arts graphiques Prince Ayn Agha Khan

L'année 2026 s'ouvrira avec une saison italienne au Château de Chantilly : avant d'accueillir en juin les collections de Caroline Murat, reine de Naples, en mars les collections d'arts graphiques du XVII<sup>e</sup> siècle italien du musée Condé seront exposées pour la première fois dans leur intégralité au Cabinet d'arts graphiques Prince Ayn Agha Khan. Federico Barocci, Agostino et Annibale Carracci, Guercino, Giovanni Baglione...



La collection atteint une quarantaine de numéros, faisant la part belle aux grands maîtres de la gravure et du dessin italien du Seicento, formant un noyau qui résonne avec les grands formats présentés dans la Galerie de Peinture.

### • TITIEN, ECCE HOMO

Du 7 mars au 14 juin 2026

Galerie de Psyché

Cet important tableau de Titien, acquis par le duc d'Aumale en 1858 à Brescia et récemment restauré par les Amis du Musée Condé lors de la restauration de la salle de la Tribune, fera l'objet d'un dossier dans le cadre de la saison italienne au printemps 2026.



### • EXPOSITION-ÉVÉNEMENT :

DE NAPLES À CHANTILLY,

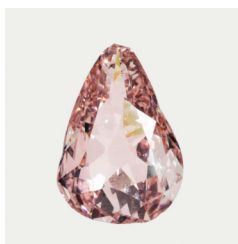
LES COLLECTIONS

DE LA REINE CAROLINE MURAT

Du 6 juin au 4 octobre 2026

Salle du Jeu de Paume

Le musée Condé conserve, parmi les collections du prince de Salerne, des peintures et des antiques provenant de la sœur de Napoléon, éphémère reine de Naples.



### • LE DIAMANT ROSE

Du 17 octobre 2026 au 22 février 2027

Cabinet des Gemmes et Galerie de Psyché

Exceptionnelle présentation d'un joyau jamais présenté au public depuis son vol en 1926 et sa rocambolesque restitution au musée Condé.

## GRANDES ÉCURIES

### Spectacles équestres :

#### • « Kalendae, la ronde des Heures »

du 9 avril au 18 juin

et du 17 septembre

au 1<sup>er</sup> novembre 2026

#### • « Un jour à Paris »

du 11 juillet au 16 août 2026



### RAPPEL DES HORAIRES D'OUVERTURE DU CHÂTEAU ET DES GRANDES ÉCURIES

De 10h à 17h (18h pour le parc). Fermeture hebdomadaire le mardi.

Renseignements complémentaires sur :

<https://chateaudechantilly.fr> - Tél. : +33 (0)3 44 27 31 80

### MEMBRES DU BUREAU

Présidente : Nicole GARNIER

Secrétaire générale : Annie ASTOUL

Secrétaire général adjoint : Pascal DACQUIN

Trésorier : Jean-Pierre DEBREYNE

Trésorier adjoint : Bruno MAZURKIEWICZ

Chargée des activités culturelles : Annie HÉMARD

### COMMENT NOUS CONTACTER

En personne au château au Bureau des Amis (appartement de l'Aide de Camp restauré par votre association) lors des permanences du lundi (10h-12h)

Par téléphone au 03 44 62 62 82 (+ répondeur, relevé tous les lundis matin)

Par courriel (boîte mail consultée tous les jours) : [contact@amismuseecondeschantilly.com](mailto:contact@amismuseecondeschantilly.com)

Par la poste : Amis du Musée Condé - Château de Chantilly - 60500 CHANTILLY

Notre site internet : [www.amismuseecondeschantilly.com](http://www.amismuseecondeschantilly.com)



Les Amis  
du Musée Condé  
Château de Chantilly



Directeurs de publication : Nicole GARNIER et Annie ASTOUL – ISSN 1959-4739

